

# CAMPAÑA DE VACINACIÓN ANTIGRIPAL 2021

## QUE A GRIPE NON TE DEIXE NA CASA

## VACÍNATE!

Bo para ti, bo para todos.

DO 18 DE OUTUBRO

AO 31 DE DECEMBRO



18 OUT

• Persoal centros  
sanitarios

25 OUT

• Maiores e  
traballadores  
das residencias  
• 65 ou máis anos


15 NOV

• 60 a 64 anos  
• Patoloxías de risco  
• Embarzadas  
• Nenas e nenos  
prematuros  
• Outros grupos  
específicos

29 NOV

• Conviventes  
de persoas  
de risco  
• Resto da  
poboación

XUNTA  
DE GALICIA

 Xacobeo 21-22

Infórmate en [gripe.sergas.es](http://gripe.sergas.es)



## ÍNDICE

1. INTRODUCCIÓN.....	3
2. OBXECTIVOS DA CAMPAÑA.....	4
Obxectivo xeral.....	4
Obxectivos específicos.....	4
Obxectivos de xestión.....	4
3. POBOACIÓN DIANA.....	5
4. AVALIACIÓN DA CAMPAÑA SEGUNDO OS OBXECTIVOS ESPECÍFICOS PROPOSTOS. COBERTURAS.....	8
4.1 Vacinación en persoas de 65 ou máis anos.....	9
4.1.1 Por subgrupos de idade.....	10
4.1.2 Por provincias.....	11
4.1.3 Por área sanitaria.....	13
4.2 Vacinación nas mulleres embarazadas.....	14
4.3 Vacinación dos traballadores sanitarios do Sergas. Coberturas do persoal médico e de enfermaría.....	15
5. RENUNCIAS.....	22
6. AVALIACIÓN DOS OBXECTIVOS DE XESTIÓN.....	24
6.1 Obxectivo: conseguir que a porcentaxe de doses recollidas ao remate da campaña sexa menor dun 5 % das doses subministradas aos centros.....	24
6.2 Obxectivo: conseguir que a relación entre as doses rexistradas e as utilizadas sexa mai- or do 97%.....	26
7. CONCLUSIÓNS.....	27
8. ANEXOS.....	30
ANEXO I: Programa de promoción da vacinación antigripal 2021 (PVGRI).....	30
ANEXO II: Características da tempada de gripe 2021/2022.....	33

## 1. INTRODUCCIÓN

A gripe é unha enfermidade transmisible e previsible que pode evolucionar desde leve a grave e que, en persoas de risco, pode resultar incluso mortal. Por iso, a Consellería de Sanidade, realiza a campaña de vacinación antigripal cada outono desde 1991 a través da Dirección Xeral de Saúde Pública e do Servizo Galego de Saúde.

A vacina, segura e eficaz para previr complicacións graves derivadas da gripe, adquire maior importancia nesta tempada ao igual que na tempada previa, pola convivencia co SARS-CoV-2. A vacinación convértese nunha medida imprescindible para coidar o sistema sanitario para que teña a capacidade de asumir a atención dos doentes que presenten calquera destas enfermidades, axudando a diminuír o número de mortes, ingresos e enfermos, e tamén para evitar posibles casos de coinfección de ambos virus respiratorios.

O obxectivo principal da campaña é minimizar o impacto da gripe na saúde mediante a súa prevención a través da oferta gratuíta da vacinación ás persoas de risco. A campaña estaba programada entre o 18 de outubro e o 31 de decembro. Finalmente ampliouse ata as 16 semanas de duración e finalizou o 31 de xaneiro.

Como novidade comenzouse a vacinación de forma secuencial, mantendo a oferta de vacinar ao persoal sanitario antes que a poboación xeral. Unha semana máis tarde iniciouse a vacinación nos maiores de 65 anos, en persoas institucionalizados de maneira prolongada en residencias e nos traballadores das mesmas. Tras eles, vacinouse a persoas de 60 a 64 anos, menores de 60 anos con patoloxías de risco, embarazadas, puérperas, prematuros (de 6 meses a 2 anos), servizos esenciais, persoal de exposición laboral e de oficinas de farmacia. Por último vacináronse os conviventes dos doentes de risco e o resto da poboación diana.

Ademais, coa fin de que a vacinación chegase a aqueles colectivos máis vulnerables, os maiores de 80 anos citáronse para recibir a vacina antigripal xunto coa terceira dose da vacina fronte á COVID-19. Tamén a aquelas persoas que acudiron a administración da vacina fronte á COVID-19 en momentos coincidentes coa fin da campaña da gripe ofrecéuselles a inmunización conxunta, en aqueles pertencentes á poboación diana fronte a gripe.

Debido á variación constante dos virus gripais a vacina reformúlase cada ano para que os virus incluídos na mesma concorden cos circulantes. Durante a tempada 2021-2022 distribuíronse as seguintes vacinas:

- Unha vacina tetravalente de alta carga, Efluelda®, que ten unha maior inmunogenicidade, para todas as persoas de 60 ou máis anos ingresadas en residencias da terceira idade.
- Unha vacina trivalente adxuvada, Chiromas®, destinada ás persoas de 65 ou máis anos non ingresadas en residencias.
- Unha vacina tetravalente, Vaxigrip Tetra® para o resto da poboación: menores de 65 anos que teñan indicada a vacinación.

Distribuíuse cartalaría para mellorar a visibilidade da vacinación durante a campaña.

## 2. OBXECTIVOS DA CAMPAÑA

Os obxectivos que se pretendían alcanzar nesta campaña de vacinación detállanse a continuación:

### Obxectivo xeral

- Diminuír o número e a gravidade das complicacións derivadas do padecemento da gripe e minimizar o impacto na saúde mediante a prevención.

### Obxectivos específicos

- Conseguir unha cobertura vacinal na poboación de 65 ou máis anos igual ou superior ao 75%.
- Conseguir unha cobertura nos traballadores sanitarios do Servizo Galego de Saúde superior ao 75%.
- Conseguir unha cobertura nas mulleres embarazadas e persoas con condicións de risco superior ao 60%.

### Obxectivos de xestión

- Conseguir que a porcentaxe de doses recollidas ao remate da campaña sexa menor dun 5% das doses subministradas aos centros.

- Conseguir que a relación entre as doses rexistradas e utilizadas sexa de máis do 97%.

### 3. POBOACIÓN DIANA

#### 1. Persoas de 60 ou mais anos.

- Realizando especial fincapé a partir dos 65 anos.

#### 2. Persoas con menos de 60 anos de idade e maiores de 6 meses que teñan un maior risco de complicacións derivadas da gripe:

- Persoas menores de 65 anos e maiores de 6 meses con algunha das seguintes patoloxías que presentan un maior risco de padecer complicacións derivadas da gripe, principalmente se precisan seguimento médico periódico ou foron hospitalizadas no ano precedente:
  - Enfermidades crónicas cardiovasculares, neurolóxicas ou respiratorias, incluíndo displasia broncopulmonar, fibrose quística e asma.
  - Diabetes mellitus.
  - Obesidade mórbida (IMC  $\geq 40$  en adultos,  $\geq 35$  en adolescentes ou  $\geq 3$  DS na infancia).
  - Enfermidade renal crónica ou síndrome nefrótica.
  - Hemoglobinopatías e anemias.
  - Hemofilia, outros trastornos da coagulación e trastornos hemorráxicos crónicos, así como receptores de hemoderivados e transfusións múltiples.
  - Asplenia ou disfunción esplénica grave.
  - Enfermidade hepática crónica, incluíndo alcoholismo crónico.
  - Enfermidades neuromusculares graves.
  - Inmunosupresión (incluídas as inmunodeficiencias primarias e a orixinada pola infección por VIH, por fármacos – incluído o tratamento con eculizumab–, nos receptores de transplantes e déficit de complemento).
  - Cancro e hemopatías malignas.

- Implante coclear ou en espera deste.
  - Fístula de líquido cefalorraquídeo.
  - Enfermidade celíaca.
  - Enfermidade inflamatoria crónica.
  - Trastornos e enfermidades que comportan disfunción cognitiva: síndrome de Down, demencias e outras.
  - Nenos e adolescentes (de 6 meses a 18 anos) que reciben tratamentos prolongados de ácido acetilsalicílico, pola posibilidade de desenvolver unha síndrome de Reye.
- Persoas institucionalizadas de maneira prolongada (residencias de persoas maiores e outros centros de atención a crónicos).
  - Mulleres embarazadas en calquera trimestre da xestación e durante o puerperio (ata 6 meses tras o parto) que non se tivesen vacinado no embarazo.
  - Nenos de entre 6 meses e 2 anos de idade que nacesen prematuros (<32 semanas de xestación).

### **3. Persoas que lles poden transmitir a gripe a persoas con alto risco de presentar complicacións.**

- Persoal dos centros, servizos e establecementos sanitarios, tanto de atención primaria coma hospitalaria, pública e privada, así como persoal de oficinas de farmacia. Farase especial énfase no persoal que teña contacto continuo con pacientes dalgún dos grupos de risco anteriormente descritos.
- Persoas que traballan en institucións xeriátricas ou en centros de atención a enfermos crónicos, especialmente os que teñan contacto continuo con persoas vulnerables.
- Estudantes en prácticas en centros sanitarios.
- Persoas que lles proporcionen coidados domiciliarios a pacientes de risco ou maiores.

- Persoas que conviven no fogar, incluídos os menores a partir dos 6 meses de idade, con outras que pertencen a algúns dos grupos de risco, pola súa condición clínica especial.

#### **4. Outras persoas nas que se recomenda a vacinación**

- Traballadores en servizos públicos esenciais:
  - Forzas e corpos de seguridade do Estado.
  - Bombeiros.
  - Servizos de protección civil.
  - Persoal que traballa nos servizos de emerxencias sanitarias.
  - Persoal de institucións penitenciarias e outros centros de internamento xudicial (incluíndo centros de acollida de inmigrantes).
- Persoas con exposición laboral directa a aves domésticas ou a porcos en granxas ou explotacións avícolas ou porcinas e tamén a aves silvestres. A finalidade é reducir a oportunidade dunha infección concomitante de virus humano e aviario ou porcino, diminuindo a posibilidade de recombinación ou intercambio xenético entre ambos os virus.



#### 4. AVALIACIÓN DA CAMPAÑA SEGUNDO OS OBXECTIVOS ESPECÍFICOS PROPOSTOS. COBERTURAS

O número total de doses de vacina antigripal administradas na poboación galega ascendeu a 832.248 (doses rexistradas) o que supón 11.221 doses menos que na campaña pasada, e representa un 1,3% menos de doses totais administradas respecto ao 2020.

Para o cálculo das coberturas da poboación utilizáronse como denominadores os datos do padrón de 2021, facilitados polo Instituto Galego de Estatística (IGE), consultando a poboación total por grupos de idade, provincias e áreas sanitarias.

Os obxectivos para conseguir en cada un dos grupos poboacionais, así como as coberturas acadadas por cada un destes grupos e a súa comparación co ano anterior recóllense na táboa 1.

**Táboa 1.** Coberturas vacinais fronte á gripe. Comparativas campañas 2019-2021.

Grupos poboacionais obxectivo da campaña	Coberturas campaña 2021		Coberturas campaña 2020	Coberturas campaña 2019
	Obxectivo instrución	% acadada	% acadada	% acadada
Poboación de 65 ou máis anos	≥ 75%	73,74%	71,66%	60,42%
Traballadores sanitarios do Sergas	≥ 75%	68,81%	74,6%	50,93%
Embarazadas	≥ 60%	55,04%	68,25%	65,04%



A campaña 2021 segue a manter tendencia ascendente desde o ano 2013, tendo en conta que o ano 2020 tense que considerar excepcional pola irrupción da pandemia do SARS-Cov2 e o efecto chamada que isto tivo sobre a poboación durante a campaña antigripal 2020.

Os datos de cobertura en embarazadas experimentan unha baixada que podería ser explicada en parte pola coincidencia no tempo da vacinación antigripal, a administración da dose de reforzo fronte á COVID e as vacinas recomendadas no embarazo nun colectivo especialmente remiso a vacinación.

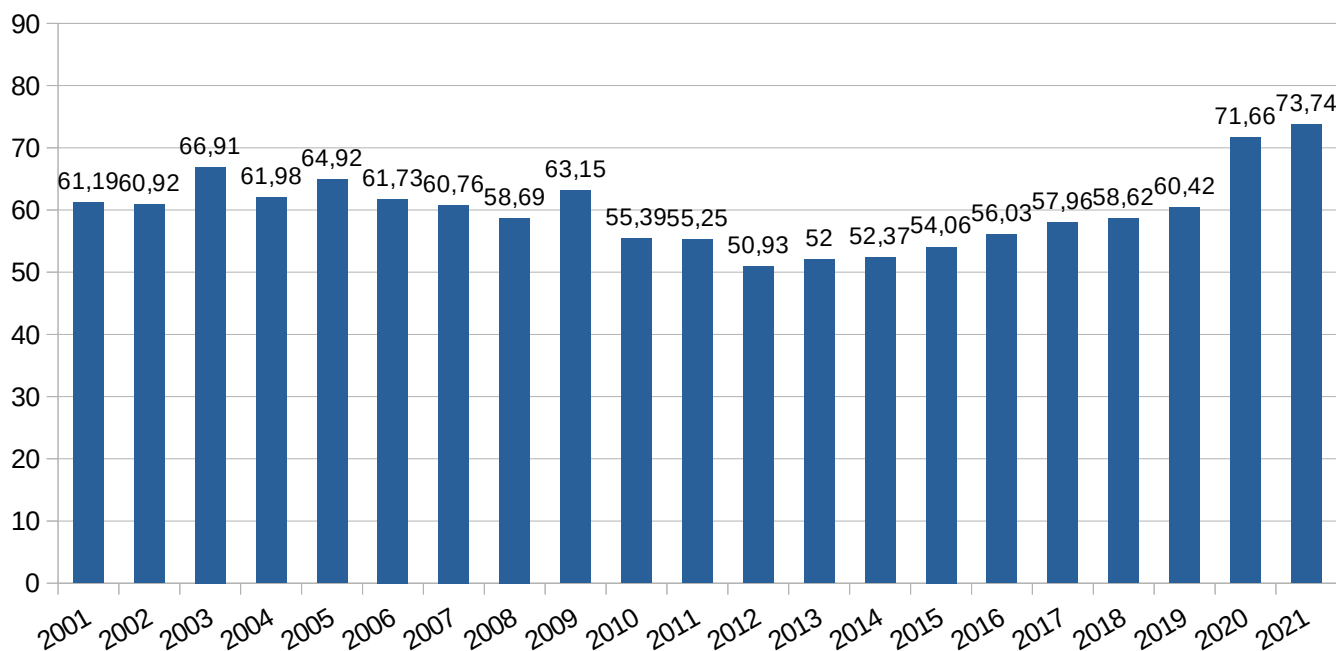
#### 4.1 Vacinación en persoas de 65 ou máis anos

<b>Obxectivo: <math>\geq 75\%</math></b>
Porcentaxe acadada: 73,74%

O número de doses de vacina antigripal administradas nas persoas de 65 ou máis anos ascendeu a 511.873 acadando unha cobertura de 73,74%. En números absolutos, neste grupo de idade, vacináronse 18.984 persoas máis que na campaña anterior.

Continúa a tendencia crecente dos últimos anos, como se pode observar na gráfica 1, achegándose ao obxectivo establecido do 75% neste colectivo de idade.

**Gráfica 1.** Evolución da cobertura de vacinación antigripal en persoas de 65 ou máis anos en Galicia (%), no período 2001-2021.



Como se pode observar no gráfico temporal os picos de altas coberturas coinciden con alertas sanitarias internacionais, de ampla difusión nos medios de comunicación, como por exemplo a gripe aviar no ano 2005 ou a gripe A no ano 2009.

No presente ano a oferta conxunta da vacinación antigripal coa vacinación de reforzo da COVID nas persoas de 80 ou máis anos, e a posterior oferta ao resto dos grupos etáreos, puido influír no aumento das coberturas nos maiores de 65 anos.

#### 4.1.1 Por subgrupos de idade

Para a análise das coberturas de vacinación nas persoas de 65 ou máis anos de idade, subdividiuse a poboación en 4 grupos de idade (65-69, 70-74 e 75-79 e 80 ou máis anos). Os resultados pódense ver na táboa 2 e na gráfica 2.

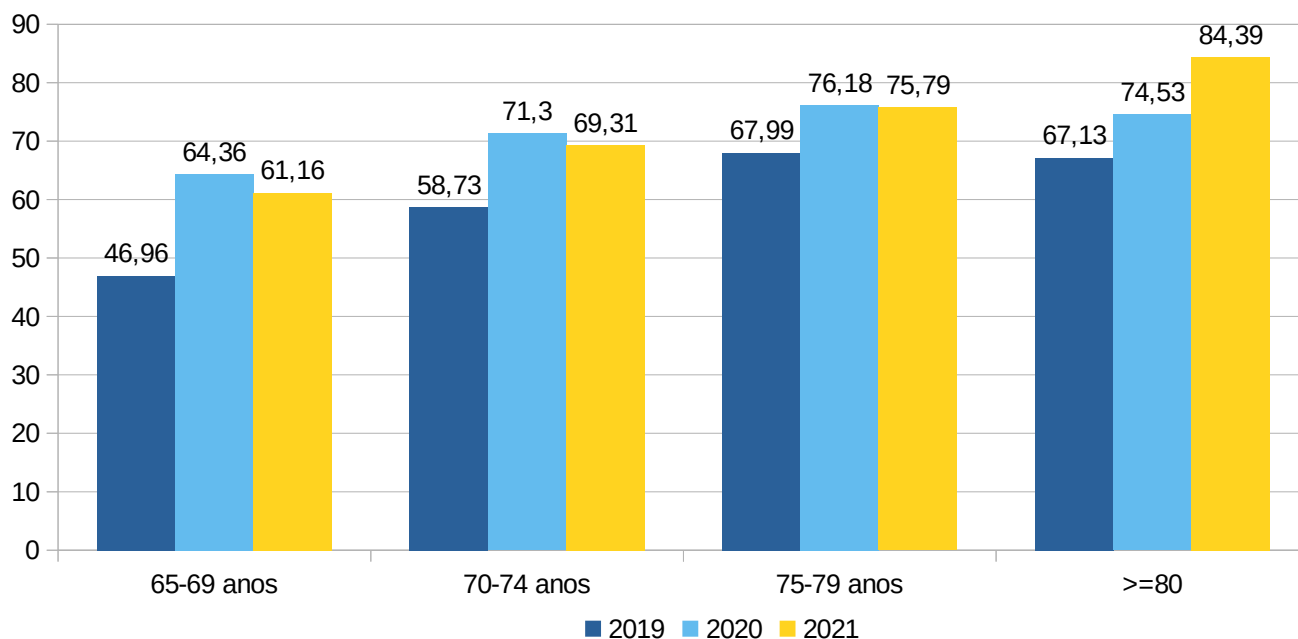
**Táboa 2.** Número de vacinas antigripais rexistradas e coberturas acadadas por subgrupos de idade.

Subgrupo de idade	Total de vacunados	
	Rexistradas	Cobertura (%)
65-69 anos	101.176	61,16%
70-74 anos	109.096	69,31%
75 -79 anos	101.908	75,79%
≥ 80 anos	199.693	84,39

No subgrupo de 80 e máis anos acadouse unha cobertura de 84,39% case 10 puntos por riba da acadada na campaña 2020, favorecido pola novidade de oferta da administración conxunta, neste grupo de idade, da vacina antigripal e da vacina de reforzo fronte á COVID nos centros de saúde da comunidade e grazas ao esforzo dos profesionais sanitarios implicados.

No grupo de 75-79 a cobertura acadada sigue manténdose por riba do obxectivo xeral do 75%. Nos outros grupos de idade (70-74 e 65-69) superáanse amplamente as cifras da campaña 2019, observándose un lixeiro descenso con respecto aos datos do 2020

que como xa se comentou, foi unha campaña excepcional, como se observa na gráfica 2.



**Gráfica 2.** Cobertura de vacunación antigripal en persoas de 65 ou máis anos, por subgrupos de idade. Comparativa campañas 2019-2021.

#### 4.1.2 Por provincias

En maiores de 65 anos obsérvase un lixeiro incremento das coberturas en todas as provincias excepto en Lugo. As coberturas máis elevadas acádanse unha vez máis nas provincias do interior, Ourense e Lugo, cun 79,69% e un 75,62% respectivamente, situándose ambos por encima do obxectivo establecido.

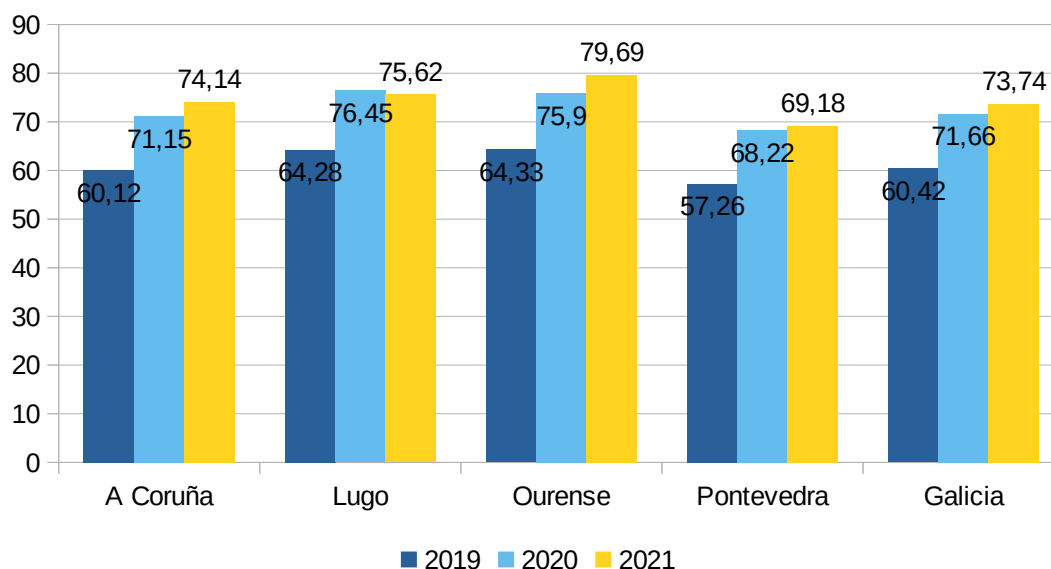
Se dividimos a mostra en subgrupos de idade observamos, como anteriormente, unha diminución das coberturas nos grupos de 65-69 anos así como no de 70-74 anos, e un aumento no grupo de maiores de 75 anos idade respecto á campaña previa.

**Táboa 3.** Coberturas acadadas por subgrupos de idade e provincia.

	Grupos de idade			
	65-69	70-74	≥75	≥65
<b>A Coruña</b>	61,24%	69,34%	82,23%	74,14%
<b>Lugo</b>	65,18%	73,14%	80,48%	75,62%
<b>Ourense</b>	67,25%	76,74%	85,29%	79,69%
<b>Pontevedra</b>	56,51%	64,80%	77,51%	69,18%
<b>Galicia*</b>	61,16%	69,31%	81,23%	73,74%

\* Incluídas as persoas vacinadas nas que non consta a asignación á provincia.

**Gráfica 3.** Cobertura de vacinación antigripal en persoas de 65 ou máis anos, por provincias (%). Comparativa campañas 2019-2021.



#### 4.1.3 Por área sanitaria

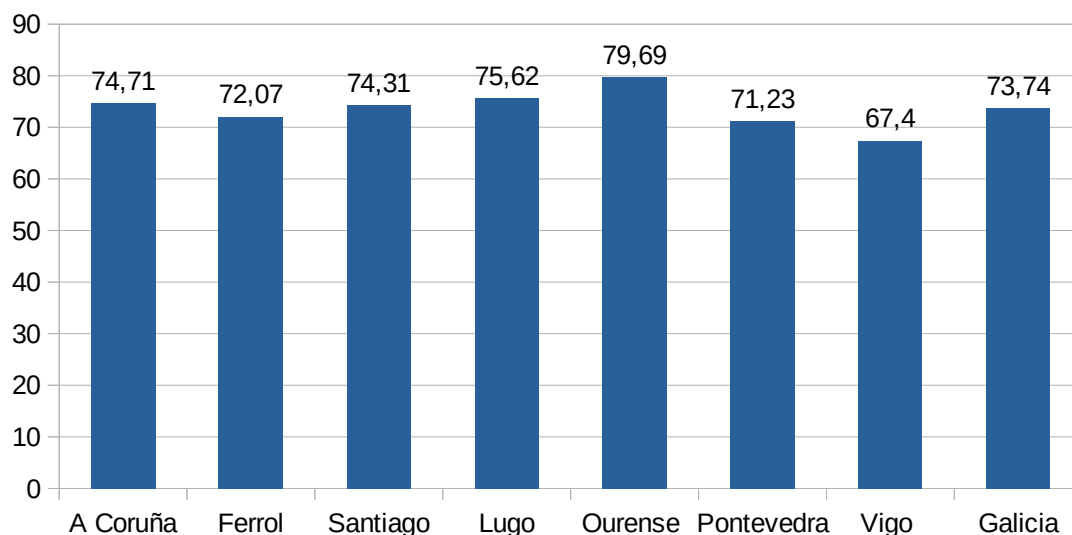
No grupo poboacional de maiores de 65 anos Ourense, seguido de Lugo, son as áreas sanitarias nas que se acadan as coberturas máis elevadas, cun 79,69% e un 75,62%, seguidas da Área Sanitaria de A Coruña cun 74,71% e de Santiago cun 74,31%.

As áreas sanitarias de Ourense e da Coruña son as que presentan o maior incremento de cobertura con respecto á campaña anterior, xa que melloran en 3,79 e 3,77 puntos respectivamente.

**Táboa 4.** Cobertura de vacinación antigripal en persoas de 65 ou máis anos (%). Comparativa campañas 2020-2021.

	Cobertura (%)		Diferenza
	2021	2020	2021-2020
<b>A Coruña</b>	74,71	70,94	3,77
<b>Ferrol</b>	72,07	70,25	1,82
<b>Santiago</b>	74,31	71,88	2,43
<b>Lugo</b>	75,62	76,45	-0,83
<b>Ourense</b>	79,69	75,90	3,79
<b>Pontevedra</b>	71,23	69,76	1,47
<b>Vigo</b>	67,40	66,89	0,51
<b>Galicia</b>	73,74	71,66	2,08

**Gráfica 4.** Cobertura de vacunación antigripal en persoas de 65 ou máis anos por área sanitaria (%).



#### 4.2 Vacinación nas mulleres embarazadas

<b>Obxectivo: <math>\geq 60\%</math></b>
Porcentaxe acadada: 55,04%

Para calcular a cobertura de vacunación en embarazadas utilizouse como denominador unha cifra estimada de mulleres embarazadas susceptibles de seren vacinadas no transcurso da campaña, en base ao número de nacementos do Programa de detección precoz de enfermidades endócrinas e metabólicas no período neonatal.

En 2021 vacináronse 6.078 mulleres embarazadas, grupo prioritario da campaña, o que supón unha cobertura estimada do 55,04%. Destacar o descenso de mais de trece puntos respecto a cobertura acadada na tempada previa, 68,25%.

Nesta diminución puido influír a coadministración da vacina antigripal xunto coas vacinas recomendadas durante o embarazo e a vacina fronte á COVID-19, nun colectivo máis remiso a vacinación.

#### 4.3 Vacinación dos traballadores sanitarios do Sergas. Coberturas do persoal médico e de enfermaría.

Obxectivo: $\geq 75$ %
Porcentaxe acadada (persoal médico e de enfermaría): 68,81%
Persoal médico: 71,88%
Persoal de enfermaría: 66,39%

Amósanse en números absolutos as vacinas rexistradas no persoal sanitario do Sergas, desagregando entre atención primaria e hospitalaria na táboa 5.

**Táboa 5.** Vacinación antigripal en persoal sanitario (números absolutos) no 2021.

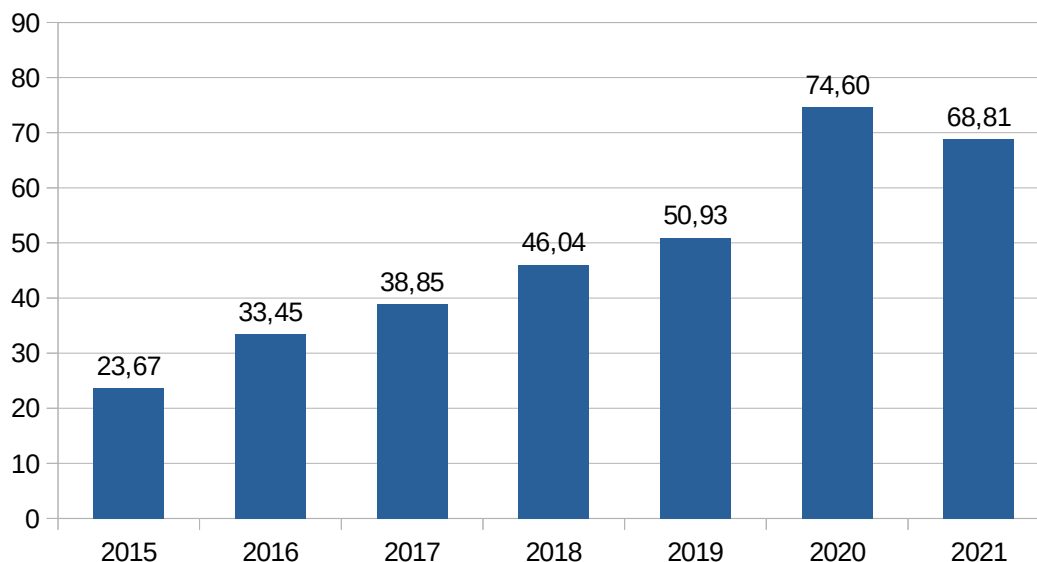
	Persoal Sanitario		
	Persoal médico <sup>1</sup>	Persoal de enfermaría <sup>2</sup>	Total
Atención Primaria	2.563	2.093	4.656
Atención Hospitalaria	4.387	6.039	10.426
Total	<b>6.950</b>	<b>8.132</b>	<b>15.082</b>

<sup>1</sup> Incluídos MIR // <sup>2</sup> Incluídos EIR //

Calculáronse as coberturas de vacinación alcanzadas no persoal sanitario. Para establecer os denominadores empregouse a media de profesionais con vínculos activos no Sergas no período 01/10/2021 – 28/01/2022.

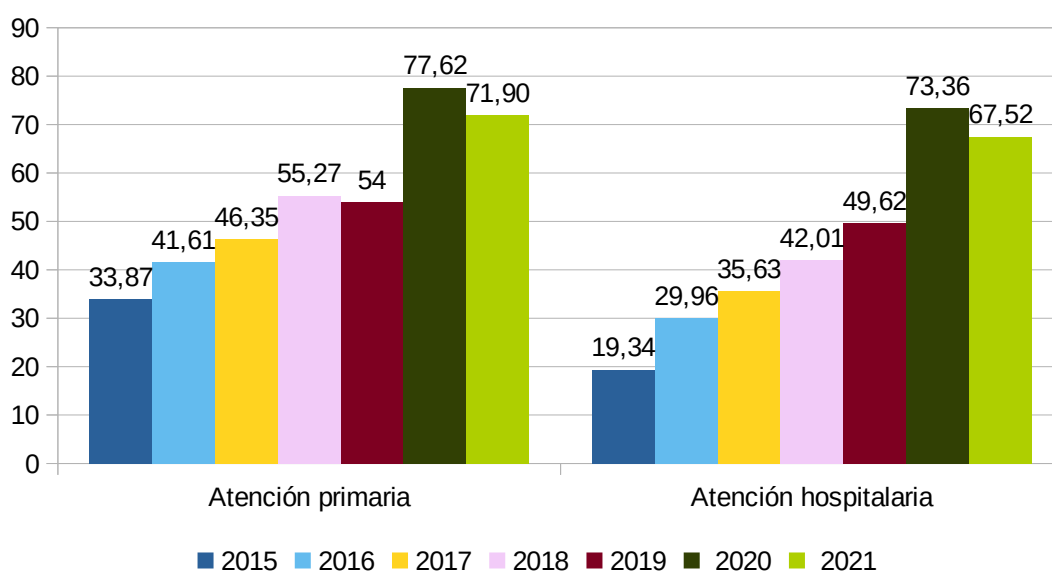
Tal e como se amosa na gráfica 5, a cobertura global do persoal médico e de enfermaría pasou do 74,6% en 2020 ao 68,81% en 2021. Non supera o obxectivo establecido este ano e diminúe en case 6 puntos o resultado en referencia ao ano anterior. Pese a baixada respecto á tempada previa, os datos amosan a continuidade da tendencia crecente de vacinación respecto a períodos prepandemia no persoal médico e de enfermaría demostrando a implicación deste colectivo coa vacina.

**Gráfica 5.** Evolución da vacinación antigripal no persoal sanitario (persoal médico e de enfermaría) do Sergas no período 2015-2021.



Como en tempadas previas, cómpre destacar a diferenza nas coberturas obtidas en atención primaria, un 71,9%, fronte á cobertura hospitalaria, un 67,5% como se pode ver na gráfica 6.

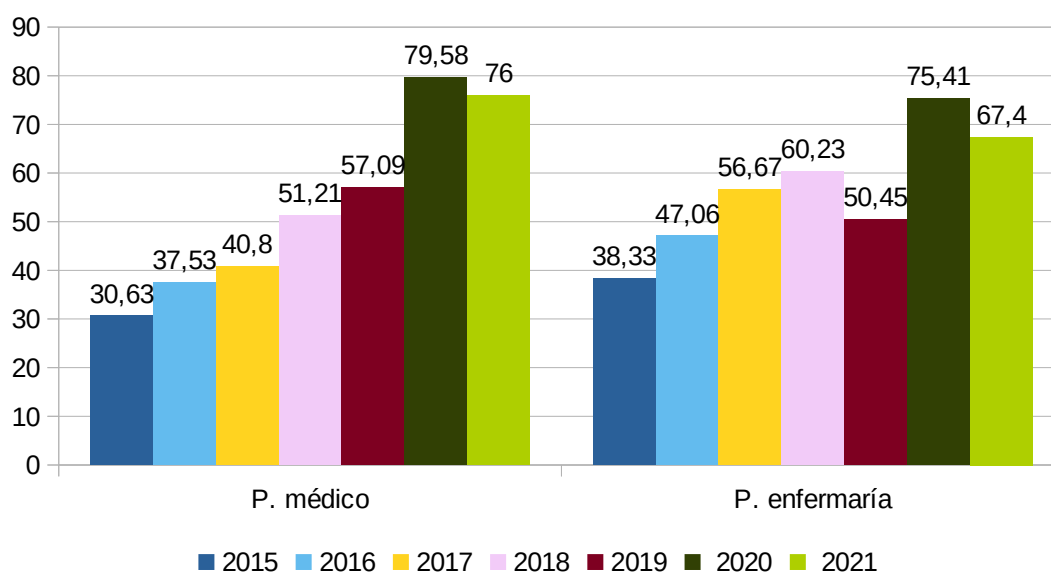
**Gráfica 6.** Evolución das coberturas globais de vacinación antigripal (persoal médico e de enfermaría) en atención primaria e atención hospitalaria, período 2015-2021.



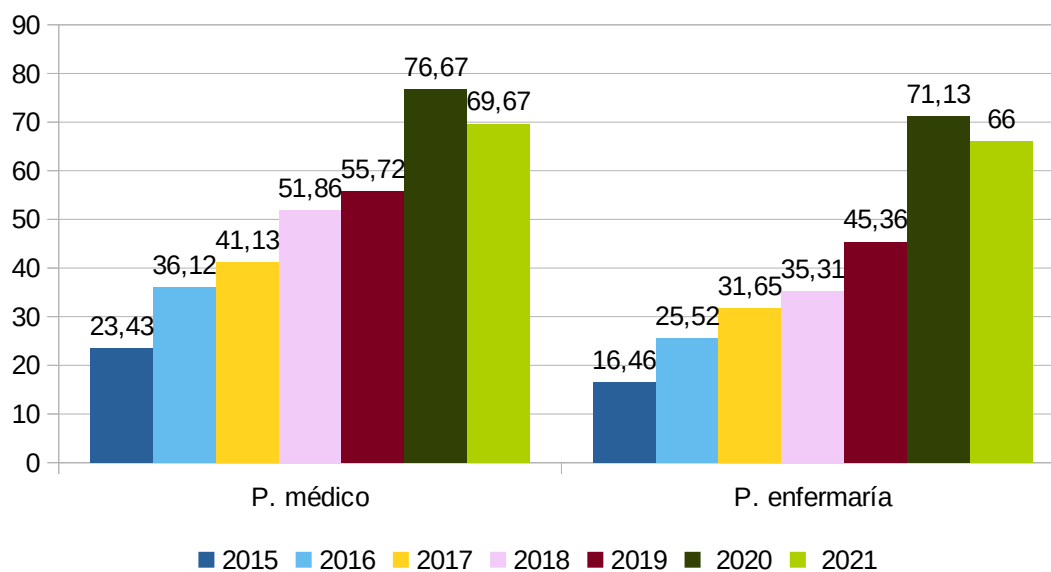


Ademais tamén se observa, en xeral, unha maior cobertura no persoal médico que no persoal de enfermería, representadas segundo centro de traballo nas gráficas 7 e 8.

**Gráfica 7.** Evolución das coberturas de vacinación antigripal no persoal médico e de enfermería do Sergas en atención primaria segundo a categoría profesional, período 2015-2021.



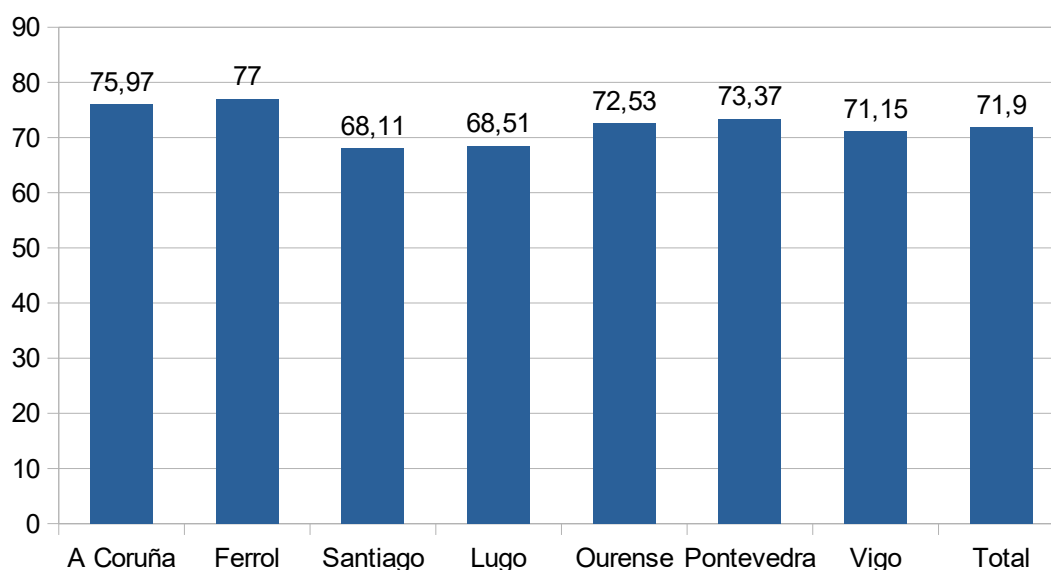
**Gráfica 8.** Evolución das coberturas de vacinación antigripal no persoal médico e de enfermería nos hospitais do Sergas segundo a categoría profesional, período 2015-2021.



Tendo en conta a categoría profesional, o persoal médico de atención primaria é o máis concienciado coa vacinación, xa que presenta unha cobertura do 76% fronte a un 69,67% en atención hospitalaria. Igualmente sucede no persoal de enfermaría cunha cobertura do 67,44% en atención primaria fronte ao 66% en atención hospitalaria.

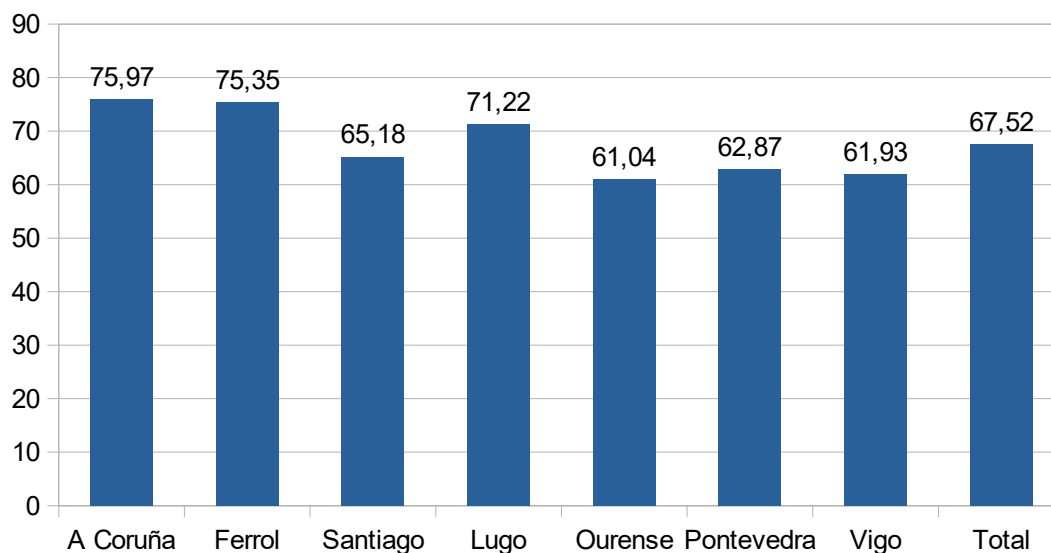
Tamén se ofrecen datos por área sanitaria e categoría profesional. Na atención primaria é a Área Sanitaria de Ferrol a que presenta unha cobertura máis elevada, cun 77% do persoal vacunado, seguida por a área de A Coruña cun 75,97%. Estes datos atópanse na gráfica 9.

**Gráfica 9.** Coberturas de vacinación antigripal global do persoal médico e de enfermaría do Sergas en atención primaria, por área sanitaria.



En Atención Hospitalaria as mellores coberturas globais, do persoal médico e de enfermaría, son as das áreas sanitaria da Coruña e Ferrol cun 75,97% e un 75,35%, respectivamente seguido da Área Sanitaria de Lugo cunha cobertura do 71,22%.

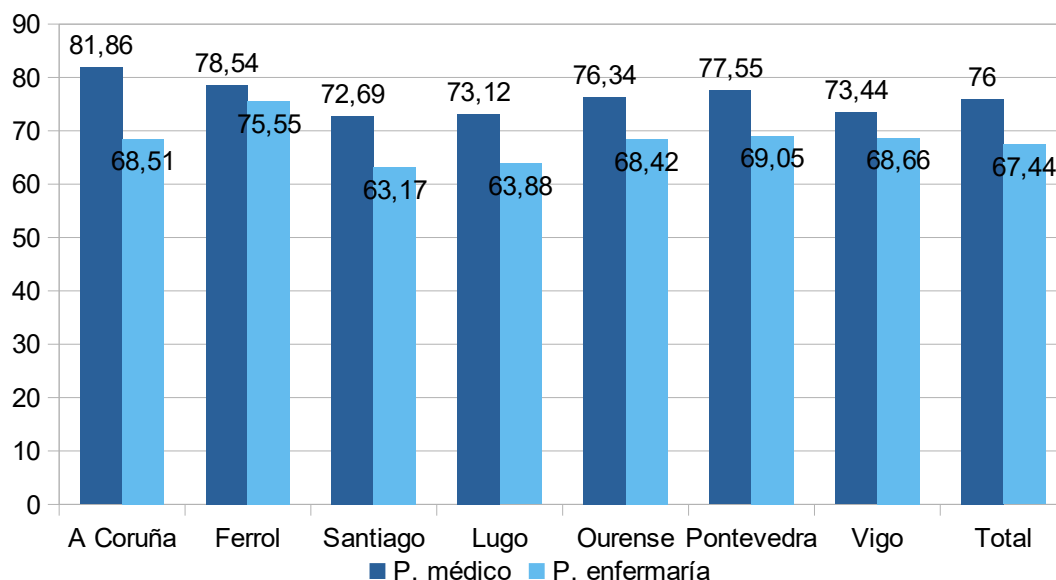
**Gráfica 10.** Coberturas de vacinación antigripal global do persoal médico e de enfermaría nos hospitais do Sergas, por área sanitaria.



Por categoría profesional, cabe destacar que o persoal médico de atención primaria do Sergas consegue as coberturas máis elevadas nas áreas sanitarias da Coruña cun 81,86%, e de Ferrol, cun 78,54%. En canto ao persoal de enfermaría de atención primaria destaca a Área Sanitaria de Ferrol, onde se vacinou un 75,55% deste colectivo.

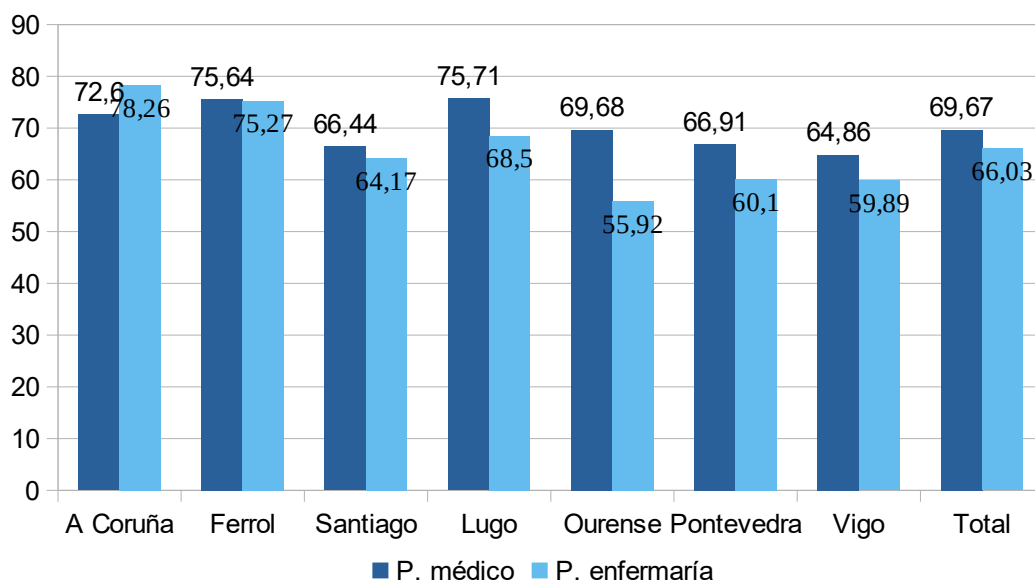
Na gráfica 11 amósanse as coberturas de vacinación antigripal en atención primaria por categoría profesional.

**Gráfica 11.** Coberturas de vacunación antigripal en atención primaria, por categoría profesional e por área sanitaria.



Na atención hospitalaria o persoal médico que mellores resultados ofrece é o da Área Sanitaria de Lugo cunha cobertura de 75,71%, seguida de Ferrol, cun 75,46%. No persoal de enfermería dos hospitais destaca A Coruña cunha cobertura vacinal de 78,26%, seguida de Ferrol, cun 75,27%. Na gráfica 12 figuran os datos do persoal médico e de enfermería vacunado nos hospitais do Sergas.

**Gráfica 12.** Coberturas de vacunación antigripal en hospitais do Sergas, por categoría profesional e por área sanitaria.



Pódese observar un lixeiro descenso das coberturas poboacionais en todas as áreas sanitarias, tanto en atención primaria coma en hospitalaria, respecto á campaña previa, pero en ningún caso volven ás coberturas previas ao inicio da pandemia

## 5. RENUNCIAS

No desenvolvemento da campaña ofertóuselles a vacina antigripal ás persoas pertencentes á poboación diana. Segundo consta no rexistro do Programa galego de vacinación, rexeitaróna 26.548 persoas, que en valores absolutos supón un total de 7.038 renuncias máis que o ano pasado. Do conxunto de renuncias, 24.716 tiñan 65 ou máis anos, o que supón o 3,56% dos que a tiñan indicada pola súa idade.

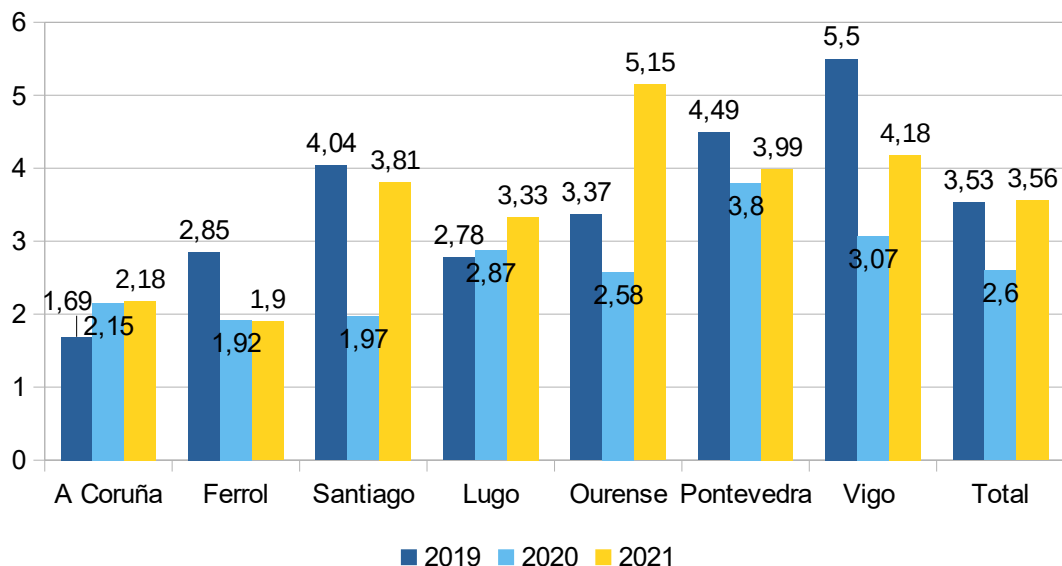
Para o cálculo das porcentaxes de renuncias por área sanitaria empregáronse como denominadores os datos do padrón por municipios de 2021 (IGE). Na Área Sanitaria de Ferrol é onde se rexistran menos renuncias (1,90%) cifras semellantes ao acontecido o ano pasado. As cifras máis elevadas rexistráronse na Área Sanitaria de Ourense (5,15%).

**Táboa 6.** Poboación de 65 ou máis anos e renuncias neste grupo por área sanitaria

Área Sanitaria	Poboación de 65 ou máis anos	Renuncias por área sanitaria	% de renuncias por área sanitaria
A Coruña	137.474	2.992	2,18%
Santiago	111.607	4.251	3,81%
Ferrol	52.522	1.000	1,90%
Lugo	96.499	3.213	3,33%
Ourense	96.467	4.969	5,15%
Pontevedra	70.832	2.825	3,99%
Vigo	128.739	5.381	4,18%
<b>Total</b>	<b>694.140</b>	<b>24.716</b>	<b>3,56%</b>

Se comparamos os datos coas campañas previas (gráfica 13) podemos comprobar que, aínda que en A Coruña e en Ferrol a porcentaxe de renuncia se mantivo, no resto das áreas sanitarias aumentou, nalgunhas das áreas considerablemente, como é o caso de Ourense con 2,57 puntos por enriba respecto a cifra do ano pasado.

**Gráfica 13.** Número de renuncias á vacinación antigripal en persoas de 65 ou máis anos, por área sanitaria (%). Comparativa campañas 2019-2021.



É necesario resaltar que durante a campaña da vacinación fronte á COVID-19 o persoal de enfermaría, encargado da administración da vacina, familiarizouse coa importancia de rexistrar as renuncias nos casos pertinentes. Este feito puido influír no aumento do rexistro das renuncias da vacina antigripal.

## 6. AVALIACIÓN DOS OBXECTIVOS DE XESTIÓN

As doses iniciais adquiridas para a campaña antigripal de 2021 foron 885.800. A maiores realizáronse dúas compras extraordinarias, resultando un total de 975.800 doses dispoñibles. Na táboa 7 amósase o número de doses que se obtiveron de cada unha das vacinas antigripais.

**Táboa 7.** Número de doses de vacina antigripal dispoñibles para a campaña 2021.

	Adquisición Vaxigrip Tetra®	Adquisición Chiromas®	Adquisición Efluelda®	Total
N.º de doses na primeira compra	368200	498.300	19.300	<b>885.800</b>
N.º de doses na compra extraordinaria	30.000	60.000	Non se realizou compra extraordinaria.	<b>90.000</b>
Total	<b>398.200</b>	<b>558.300</b>	<b>19.300</b>	<b>975.800</b>

Nesta campaña, como novidade para tentar mellorar os obxectivos de xestión implementáronse dúas medidas:

- A primeira delas a secuenciación da vacinación por grupos de idade e risco priorizando á poboación máis vulnerable, e evitando así que a demanda inicial do resto dos grupos atrasase a vacinación destas persoas.
- A segunda o establecemento de filtros informáticos para asegurar a adecuada xestión de doses nos puntos de vacinación, mellorando a coordinación entre doses subministradas/rexistradas

**6.1 Obxectivo: conseguir que a porcentaxe de doses recollidas ao remate da campaña sexa menor dun 5 % das doses subministradas aos centros.**

<b>Obxectivo: &lt; 5%</b>
Porcentaxe acadada: 5,37%



Do total de vacinas subministradas aos centros, 913.411, no final da tempada recolléronse 49.079 doses o que representa un 5,37% do total. Achégase ao obxectivo establecido ao inicio da campaña e mellora o dato en case dous puntos respecto ao ano pasado, onde se recolleu un 7,24% das vacinas proporcionadas.

Dividindo os resultados por provincias obsérvase que a mellor optimización das doses realizouse en Pontevedra, onde se recolleu o 2,79% das doses que inicialmente se subministraron. Nesta última e en Ourense, cun 3,07%, cúmprese o obxectivo da campaña. Lugo, coas cifras máis altas da comunidade, recolle un 8,50% das doses que se subministraron. Tales datos móstranse na táboa 8.

**Táboa 8.** Vacinas antigripais subministradas e recollidas, por provincias (%). Comparativa campañas 2020-2021

	Subministradas	Recollidas	Recollidas / subministradas (%)		
			2021	2020	Diferenza 2021-2020
<b>A Coruña</b>	408.946	27.603	6,75	8,41	-1,66
<b>Lugo</b>	123.964	10.542	8,50	7,42	1,08
<b>Ourense</b>	112.414	3.454	3,07	3,54	-0,47
<b>Pontevedra</b>	268.087	7.480	2,79	6,97	-4,18
<b>Total</b>	<b>913.411</b>	<b>49.079</b>	<b>5,37</b>	<b>7,24</b>	<b>-1,87</b>

Por tipo de vacina cabe resaltar que a distribuída para maiores de 65 anos, Chiromas® (ás que se lle suman as doses de Fluad Tetra® que se distribuíron extraordinariamente a causa da falta de doses de Chiromas® debido á rotura de stock sufrida durante a campaña) foi a que máis se recolleu, cunha porcentaxe de 6,59%, moi superior as cifras do resto de vacinas empregadas.

**Táboa 9.** Doses recollidas por tipo de vacina e provincia durante o 2021.

	Subministradas			Recollidas			Recollidas/subministradas (%)		
	Vaxigrip tetra®	Chiromas®	Efluelda®	Vaxigrip tetra®	Chiromas®	Efluelda®	Vaxigrip tetra®	Chiromas®	Efluelda®
<b>A Coruña</b>	167.226	235.707	6.013	5.396	21.997	210	<b>3,23</b>	<b>9,33</b>	<b>3,49</b>
<b>Lugo</b>	41.399	78.408	4.157	4.290	6.172	80	<b>10,36</b>	<b>7,87</b>	<b>1,92</b>
<b>Ourense</b>	31.384	76.230	4.800	760	2.655	39	<b>2,42</b>	<b>3,48</b>	<b>0,81</b>
<b>Pontevedra</b>	102.289	161.303	4.495	1.759	5.528	193	<b>1,72</b>	<b>3,43</b>	<b>4,29</b>
<b>Total</b>	<b>342.298</b>	<b>551.648</b>	<b>19.465</b>	<b>12.205</b>	<b>36.352</b>	<b>522</b>	<b>3,57</b>	<b>6,59</b>	<b>2,68</b>

### 6.2 Obxectivo: conseguir que a relación entre as doses rexistradas e as utilizadas sexa maior do 97%.

<b>Obxectivo: &gt; 97 %</b>
Porcentaxe acadada: 96,29%

Considérase como dose utilizada a diferenza entre as doses subministradas e as doses sobrantes recollidas dos centros. Realízase a relación entre as vacinas rexistradas e as utilizadas en toda a Comunidade e obtense unha porcentaxe do 96,29% próximo a acadar o obxectivo do inicio da campaña do 97%. Mellora o dato respecto á tempada previa, onde se rexistraron o 94,73% das vacinas.

Polo tanto, o número de doses que se entende que foron administradas pero non rexistradas é de 32.084. Isto supón que nestas persoas non consta a vacinación na súa historia clínica, co que se incumpriu o requirimento do Programa galego de vacinación de rexistrar todas as doses que se administran. Este aspecto é un dos máis críticos da campaña, existindo unha marxe de mellora para ter en conta nas seguintes campañas. Na táboa 10, amósanse os resultados por provincias. En Ourense alcázase o obxectivo formulado. En todas as provincias obsérvase unha mellora agás na provincia de Lugo onde diminúe lixeiramente.



**Táboa 10.** Porcentaxe de doses rexistradas sobre o total de vacinas antigripais utilizadas, por provincias.

	Vacinas utilizadas	Vacinas rexistradas	Diferenza doses utilizadas - rexistradas	Rexistradas / Utilizadas (%)		
				2021	2020	Diferenza 2021-2020
<b>A Coruña</b>	381.343	365.475	15.868	95,84	94,34	<b>1,50</b>
<b>Lugo</b>	113.422	108.784	4.638	95,91	97,11	<b>-1,20</b>
<b>Ourense</b>	108.960	107.068	1.892	98,26	97,14	<b>1,12</b>
<b>Pontevedra</b>	260.607	248.234	12.373	95,25	93,22	<b>2,03</b>
<b>Total *</b>	864.332	832.248	32.084	96,29	94,73	<b>1,56</b>

\* Incluídas as persoas vacinadas nas que non consta a asignación á provincia.



## 7. CONCLUSIÓNS

1. Na poboación de 65 anos ou máis anos, a cobertura vacinal foi do 73,74% (511.873 doses). Aínda que non se conseguiu o obxectivo marcado ( $\geq 75\%$ ) administráronse 18.984 doses máis co ano pasado, afianzándose a tendencia crecente dos últimos anos.
2. Na poboación de 80 ou máis anos acadouse unha cobertura dun 84,39% (199.601 persoas vacinadas), superando o obxectivo establecido e aumentando en máis de 10 puntos as coberturas acadadas na campaña anterior.
3. A cobertura acadada no grupo de 80 e máis anos veuse favorecida pola novidade de oferta da administración conxuntada vacina antigripal e da vacina de reforzo fronte á COVID nos centros de saúde da comunidade e grazas ao esforzo dos profesionais sanitarios implicados.
4. Destacar que, unha vez máis, o subgrupo de entre 65 e 69 anos é o que menos se vacina de maiores de 65 anos, cunha cobertura de 61,16%.
5. Ourense e Lugo mantéñense como as áreas sanitarias coas mellores coberturas na poboación de 65 ou máis anos, cun 79,69% e cun 75,62%, respectivamente. Pontevedra e Vigo son as áreas sanitarias con maior marxe de mellora.
6. Nas mulleres embarazadas acádase unha cobertura de vacinación do 55,04% que supón unha baixada de trece puntos respecto á tempada previa. Nesta diminución puido influír a coadministración da vacina antigripal xunto coas vacinas recomendadas durante o embarazo e a vacina fronte á COVID-19, nun colectivo máis remiso a vacinación.
7. No conxunto do persoal médico e de enfermaría do Sergas acadouse unha cobertura do 68,81%. Por colectivos profesionais, a cobertura de vacinación foi do 71,88% no persoal médico e do 66,39,% no persoal de enfermaría.
8. Aínda que a diferenza cada vez é menos notable, seguen a existir diferenzas nas coberturas entre atención primaria (71,9%) e atención hospitalaria (67,5%).



9. A cobertura do persoal médico foi do 76% en atención primaria e do 69,67% en atención hospitalaria. No persoal de enfermaría, a cobertura foi do 67,44% en atención primaria e do 66,03% en atención hospitalaria.
10. As coberturas de vacinación globais (persoal médico e de enfermería) máis altas rexistráronse en atención primaria nas áreas sanitarias de Ferrol (77%) e A Coruña (75,97%). Tamén foron as áreas coas coberturas máis elevadas nos hospitais, cun 75,35% e un 75,97% respectivamente.
11. En atención primaria, por categoría profesional, no persoal médico alcánzanse as coberturas máis elevada nas áreas sanitarias da Coruña cun 81,86%, e de Ferrol cun 78,54%. No persoal de enfermería a cobertura máis elevada en atención primaria rexistrouse na Área sanitaria de Ferrol, cun 75,5%.
12. Na área hospitalaria o persoal facultativo acada as coberturas de vacinación máis elevadas na área sanitaria de Lugo cun 75,71%. No caso dos profesionais de enfermaría as cifras máis altas son na área de A Coruña cunha cobertura do 78,26%.
13. En todas as áreas sanitarias, tanto no ámbito hospitalario como en atención primaria, apreciase un lixeiro descenso nas coberturas. Aínda así, son coberturas máis elevadas que na tempada previa ao inicio da pandemia o que indica que a tendencia crecente da cobertura de vacinación neste colectivo mantense.
14. O número de renuncias á vacinación antigripal aumentou lixeiramente en todas as áreas sanitarias agás na área sanitaria de Ferrol. No grupo específico de maiores de 65 anos as renuncias aumentan en todas as áreas sanitaria, dunha porcentaxe no ano 2020 do 2,60% ao 3,56% actual. É necesario resaltar que durante a campaña da vacinación fronte á COVID-19 o persoal de enfermaría, encargado da administración da vacina, familiarizouse coa importancia de rexistrar as renuncias nos casos pertinentes. Este feito puido influír no aumento do rexistro das renuncias da vacina antigripal.

15. En canto aos obxectivos de xestión, as novidades implementadas nesta campaña para tentar melloralos: secuenciación da vacinación e aplicación de filtros informáticos supuxeron unha mellora nos resultados.
16. A porcentaxe global de doses recollidas en toda a comunidade diminuíu con respecto á campaña 2020, pasando dun 7,24% a un 5,97%.
17. Cómpre destacar unha mellora na relación entre as doses rexistradas e as utilizadas con respecto á campaña 2020, cunha porcentaxe do 96,29% achegándose ao obxectivo establecido (> 97%). O número de doses que, polo tanto, foron administradas pero non rexistradas é de 32.084. Este aspecto é un dos máis críticos da campaña, existindo unha ampla marxe de mellora.
18. En canto ao reforzo da cobertura de vacinación dentro do Programa de promoción da vacinación antigripal do Sergas, dirixido á poboación de 65 a 74 anos non vacinada previamente e sen cita para facelo, fixéronse 7.315 chamadas telefónicas, das que posteriormente acudiron 1.511 (20,7%) aos puntos para vacinarse.

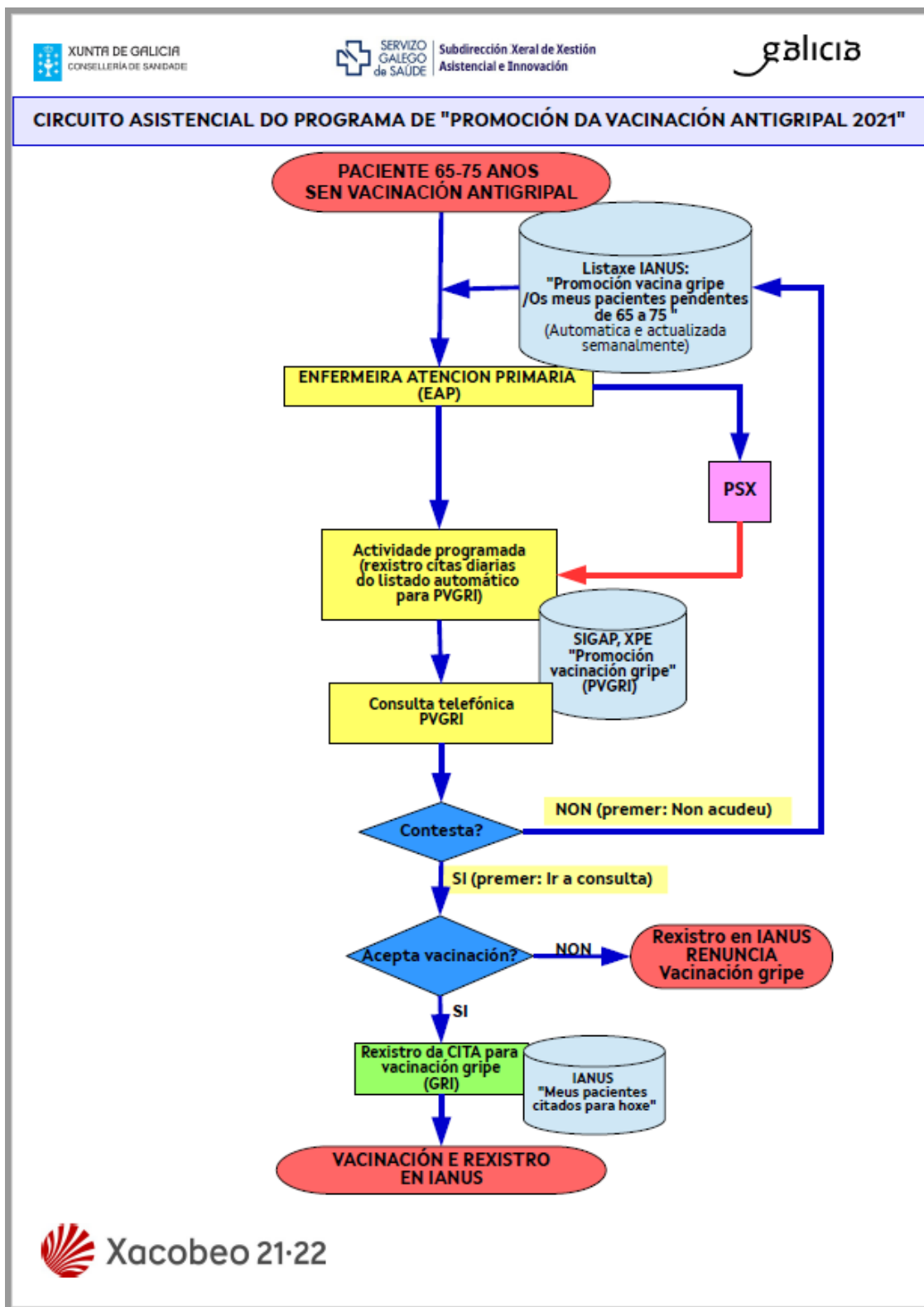
## 8. ANEXOS

### **ANEXO I: Programa de promoción da vacinación antigripal 2021 (PVGRI)**

No ano 2021 continuouse co programa de “Promoción da vacina antigripal”, no que os profesionais de enfermería de atención primaria fan promoción activa da vacinación entre os pacientes de 65 a 75 anos do Servizo Galego de Saúde.

Dende o día 7 de decembro e ata o peche da campaña, a enfermería de atención primaria recibiu de forma automatizada na Historia Clínica Electrónica (IANUS) unha listaxe denominada “Promoción vacina gripe /Os meus pacientes pendentes de 65 a 75 anos” para contactar telefonicamente con aqueles pacientes de 65 a 75 anos, que non tiñan rexistrada a vacinación antigripal nin cita para facelo, esta listaxe actualizábase semanalmente.

A continuación contactábase mediante unha consulta telefónica cos pacientes da listaxe, informábaselles da importancia de vacinarse e dos riscos de non facelo, e ofrecíbaselles a posibilidade de acudir a vacinarse. Se aceptaban, facilitábaselles unha cita presencial, e posteriormente, na data da cita, procedíase á vacinación e ao seu rexistro en IANUS.







**N.º e porcentaxe de vacinas postas sobre chamadas do programa PVGRI en pacientes de 65 a 74 anos**

EOXI	Chamadas PVGRI	Nº de vacinas postas sobre chamadas PVGRI	Porcentaxe de vacinas postas sobre chamadas PVGRI
A CORUÑA	130	22	16,9%
FERROL	396	91	23,0%
LUGO	2.240	527	23,5%
OURENSE	568	71	12,5%
PONTEVEDRA	1.080	269	24,9%
SANTIAGO	1.070	181	16,9%
VIGO	1.831	350	19,1%
<b>TOTAL</b>	<b>7.315</b>	<b>1.511</b>	<b>20,7%</b>



**Comparativa 2017/2021 da porcentaxe de vacinas postas sobre chamadas do programa PVGRI en pacientes de 65 a 74 anos**

EOXI	Porcentaxe de vacinas postas sobre chamadas PVGRI 2017 (65-74 anos)	Porcentaxe de vacinas postas sobre chamadas PVGRI 2018 (65-74 anos)	Porcentaxe de vacinas postas sobre chamadas PVGRI 2019 (65-74 anos)	Porcentaxe de vacinas postas sobre chamadas PVGRI 2020 (65-74 anos)	Porcentaxe de vacinas postas sobre chamadas PVGRI 2021 (65-75 anos)
A CORUÑA	15,66%	14,46%	5,9%	9,1%	16,9%
FERROL	14,87%	15,92%	18,6%	45%	23,0%
LUGO	14,32%	12,71%	10%	14%	23,5%
OURENSE	15,16%	15,81%	10%	10%	12,5%
PONTEVEDRA	15,12%	18,23%	8,3%	13%	24,9%
SANTIAGO	16,61%	20,05%	9,1%	14%	16,9%
VIGO	13,60%	14,93%	7,7%	12%	19,1%
<b>TOTAL</b>	<b>14,79% (35.445 chamadas)</b>	<b>15,55% (23.565 chamadas)</b>	<b>9,03% (11.544 chamadas)</b>	<b>12,8% (10.020 chamadas)</b>	<b>20,7% (7.315 chamadas)</b>

## ANEXO II: Características da tempada de gripe 2021/2022

A actividade gripal víxíase por diferentes sistemas de vixilancia:

- A vixilancia en atención primaria, que recolle as consultas que na atención primaria do Sergas teñen rexistrada a gripe como motivo de consulta (R80 na CIAP-2). Cos datos que proporciona este sistema calcúlanse os tres indicadores da actividade gripal: intensidade, difusión (coa vixilancia microbiolóxica) e tendencia.
- A vixilancia microbiolóxica, na que participaron cinco hospitais do Sergas: CHUAC, CHOU, CHOP e CHUVI e HULA) que proporcionan información sobre os diagnósticos de gripe (por tipo e, en ocasións, subtipo) e o número de mostras nos que se obtiveron. Proporciona información sobre os subtipos de virus circulantes, e se emprega tamén no cálculo do indicador de difusión da actividade gripal.
- O vixilancia de ingresos con gripe confirmada, na que participan todos os hospitais do Sergas. Proporciona información sobre a gravidade (en termos de ingreso hospitalario, ingreso en UCI e letalidade), do impacto sobre o sistema sanitario e as características epidemiolóxicas das formas graves da enfermidade.

Os datos de cada un dos sistemas dunha tempada adoitan contextualizarse cos datos de tempadas precedentes, mais ao avaliar os da tempada 2021/22 hai que ter en conta que o impacto que neles puido ter a pandemia da COVID-19 na asistencia sanitaria e a prevalencia de infección do SARS CoV-2, que, con intensidade variable, estivo circulando en Galicia toda a tempada.

A pandemia provocou cambios na práctica da asistencia en atención primaria, que puideron repercutir na exhaustividade da codificación dos motivos de consulta (malia que os datos de rexistro de herpes zóster suxiran que a redución, de habela, non sería moi importante), mentres que a infección por SARS CoV-2, en tanto que comparte manifestacións clínicas coa gripe, podería alterar a calidade do rexistro.

Os resultados da vixilancia microbiolóxica vense afectados polo cambio na estratexia de tomas de mostra que, indirectamente, se impuxo polo uso crecente de técnicas microbiolóxicas que, aplicadas a mostras respiratorias, proporcionan resultados tanto



para SARS CoV-2, como para virus da gripe e para VRS. Isto implica que, nas mostras que se tomaron para determinar a presenza de un deles (por exemplo, SARS CoV-2 en contactos ou cribados), determínase tamén a dos outros dous virus, polo que se produce un aumento de sensibilidade que compromete a interpretación tanto do número de diagnósticos como da positividade.

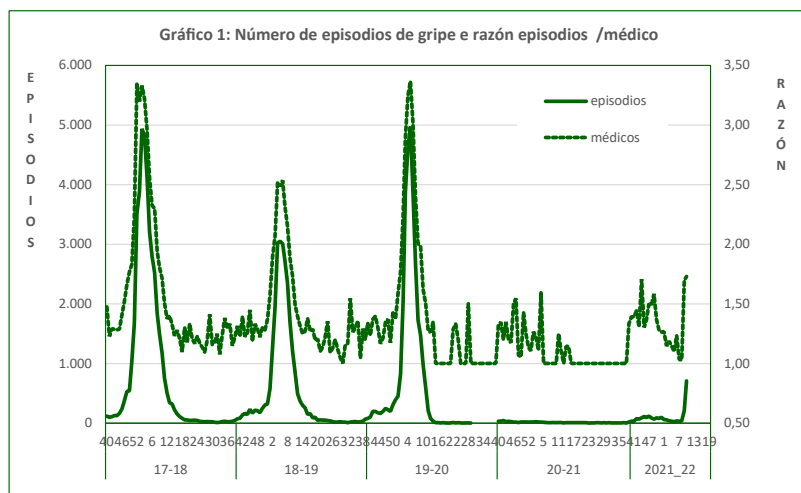
Relacionado co antes exposto é a detección de casos ingresados con gripe confirmada, xa que a estratexia de toma de mostras empregada en tempadas anteriores era máis limitada da que agora é debido ás que se piden por mor da COVID-19, feito que se traduce nunha sensibilidade previsiblemente máis elevada.

Deseguido coméntase a información proporcionada por estes sistemas no que vai da tempada 2021/22, tomando como referencia a das tempadas 2017/18, 2018/19 e 2019/20, xa que a tempada 2020/21 transcorreu sen indicios de difusión de virus da gripe na comunidade, cunha actividade gripal en niveis basais, probablemente debido ao impacto das medidas de saúde pública implantadas para a reducir a transmisión do SARS-CoV-2.

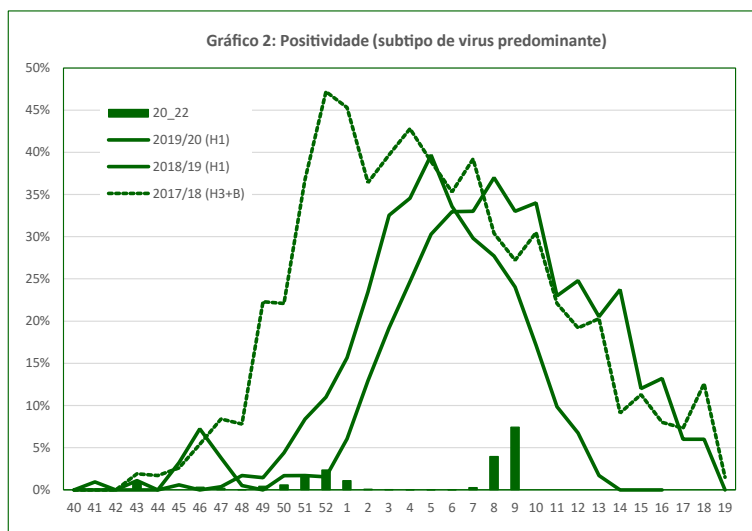
Pola súa banda, a tempada 2021/22 en Galicia mantívose na mesma liña que a precedente, con apenas indicios de difusión de virus gripais a finais do ano 2021 ata as dúas semanas previas á da redacción deste Anexo (a semana 11, con datos ata a semana 10).

Este comportamento é común aos tres sistemas de vixilancia, como se pode ver nos Gráficos 1 a 3, que amosan, por tempada, os datos para o conxunto de Galicia. Neles obsérvase tamén que

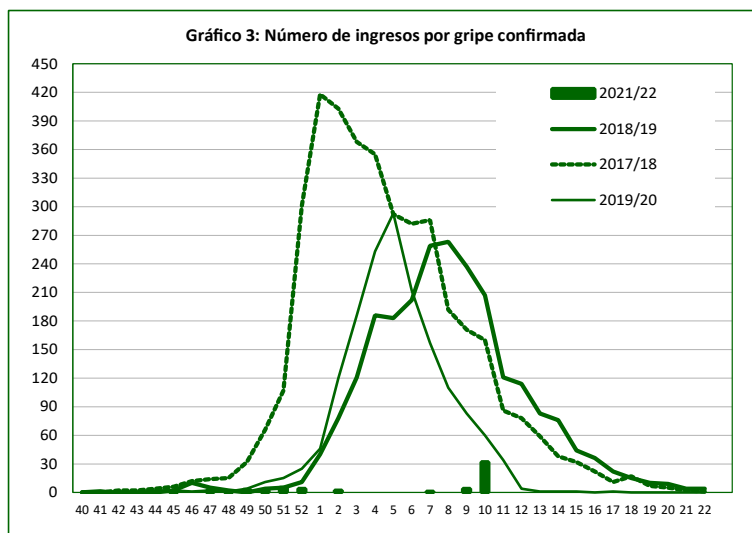
os niveis aínda son – non se pode saber se polo de agora– moi inferiores aos dunha onda das habituais e, ademais, o aumento ocorre nun momento excepcionalmente tardío da tempada.



Todos os virus que foron subtipados son todos A/H3, que levaba sen circular dende a tempada 2017/18 (Gráfico 2).



Polo demais, os ingresos con gripe confirmada ascenden a 57 dende o inicio da tempada ata a semana 10 de 2022, mais o 63% ocorreron nas dúas últimas semanas de seguimento (Gráfico 3).



Destes doentes ingresados, o 77% tiñan algún factor de risco para ter unha gripe complicada (FRGC), e dos que a tiñan indicada, o 55% recibira a vacinación antigripal. Catro doentes precisaron de ingreso en UCI (7%), dos que dous non tiñan FRGC, e dos tres que a tiñan indicada a vacinación, ningún a recibira.